



D5S.XXX(A).SB
D5S.XXX(L).SB
EUROPROFIL LÅSCYLINDER

MONTERINGS- OG
VEDLIGEHOELSESINSTRUKTIONER
BRUGERVEJLEDNING

INDHOLDSFORTEGNELSE

1.	FØR DU INSTALLERER	3
2.	EFTER INSTALLATIONEN	4
3.	OMSORG	4
4.	INSTALLATION AF ILOQ D5S.1XX-SERIEN	4
5.	INSTALLATION AF ILOQ D5S.2XX-SERIEN	5
6.	INSTALLATION AF ILOQ D5S.3XX-SERIEN	6
7.	INSTALLATION AF ILOQ D5S.4XX-SERIEN	7
8.	INSTALLATION AF ILOQ D5S.7XX-SERIEN	8
9.	FJERNELSE OG INSTALL. AF UDVENDIGT CYLINDERHOVED .	9
10.	CYLINDERFORLÆNGELSER	11
10.1	En side	11
10.2	Begge sider	13
10.3	Lang hals	13
11.	GENERELLE BEMÆRKNINGER	14

1. FØR DU INSTALLERER

1. Disse instruktioner skal følges nøje under installationen. Disse instruktioner og eventuel vedligeholdelsesinstruktion skal videresendes af installatøren til brugeren.
2. iLOQ D5S-cylindre skal installeres og bruges "normalt" og uden "overspeed".
3. Produktet bør ikke modificeres på nogen måde undtagen i overensstemmelse med ændringerne beskrevet i denne vejledning.
4. Hvor D5S-cylinderen er fremstillet i mere end en størrelse, er det vigtigt, at den korrekte størrelse vælges.
5. Vær opmærksom med at sikre, at enhver tætning eller vejrbeskyttelse, der monteres på den komplette dørkonstruktion, ikke hindrer den korrekte funktion af D5S-cylinderen.
6. Vær opmærksom med at sikre, at ingen fremspring af D5S-cylinderen og tilhørende dele kan forhindre, at døren svinger frit.
7. Alle komponenter, der er nødvendige til den specifikke installation, skal monteres for at sikre overensstemmelse med EN 15684-standarden.
8. Cylinderen skal stikke mindre end 1 mm ud på ydersiden af døren / cylinderskiltet for at sikre korrekt installation.
9. iLOQ kan ikke drages til ansvar for skader på døre eller komponenter på grund af forkert installation.
10. Inden D5S-cylinder monteres på en brand / røg dør, skal brandcertificeringen undersøges for at sikre overensstemmelse.
11. Brug kun de tilhørende D5-cylinderforlængere (AD5.Exx) til at forlænge cylinderlængden.
12. Det er ikke tilladt at afinstallere eller demontere anti-panikmekanismen, ved demontering af mekanismen, kan funktionaliteten af panikfunktionaliteten ikke længere garanteres.
13. I tilfælde af, at panikmekanismen for panikdørslåsen kan blokeres eller påvirkes negativt af cylinderkamstykket, anbefales det at installere panikcylinderen (D5S.7xx). Brug af de andre cylindertyper (D5S.1xx / 2xx / 3xxx / 4xx / 5xx osv.) Er kun tilladt, hvis låsen ikke har brug for en bestemt kamstykkeposition. Kamstykke må ikke blokere panikfunktionaliteten. Kontroller venligst installationsvejledningen fra producenterne af låsekasserne.
14. Når den bruges i kombination med paniklås, er det vigtigt efter installationen at sikre, at alle dele af låsen er i driftsmæssig korrekt stand, og at panikfunktionen af låsekassen er garanteret.
15. Versioner med "lang hals" er specielt udviklet til døre, hvor udskæringen af Euro-profilen ikke findes inden i dørrammen og kun et rundt hul er muligt at finde.
16. For at imødekomme den tyske VdS (VdS Schadenverhütung GmbH) krav klasse CZ + på indbrud truede døre skal du bruge D5S.XX0A.SB højsikkerhedscylinder installeret med en VdS godkendt sikkerhedslås og tilbehør i klasse B eller C.
17. Cylindrene må kun bruges til åbning og låsning af døre; anden brug er ikke tilladt.
18. Vi forbeholder os ret til at foretage ændringer eller yderligere teknisk udvikling uden yderligere varsel.
19. Hvis der er afvigelser fra indholdet i fremmedsproglige versioner af dokumentationen, gælder den engelske original i tilfælde af tvivl.

2. EFTER INSTALLATIONEN

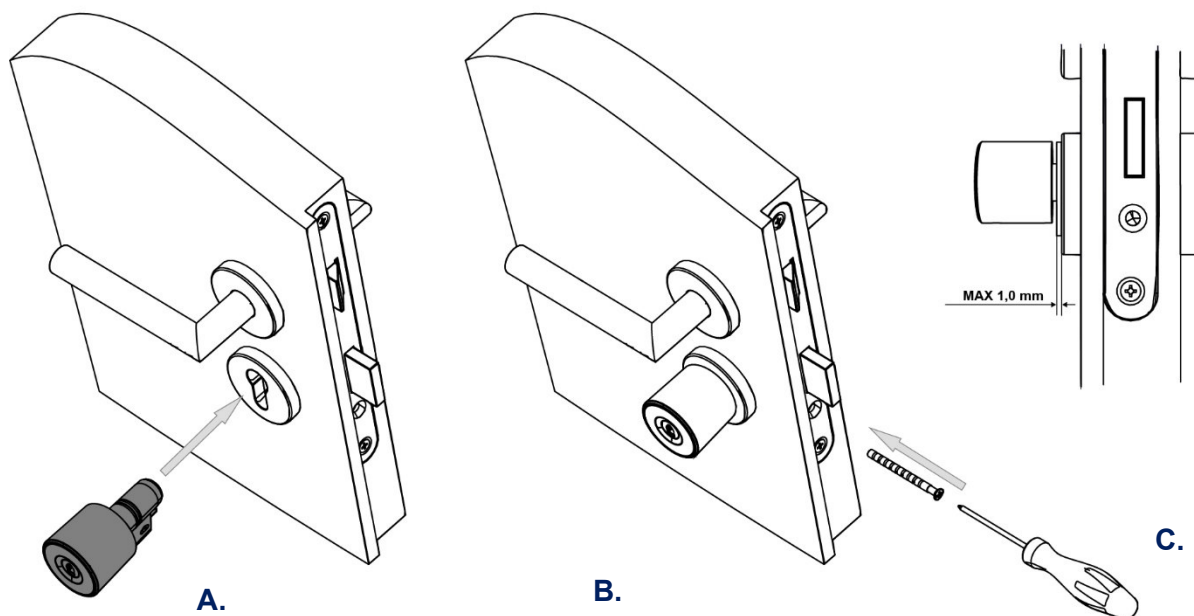
Test cylinderfunktionaliteten efter installationen for at sikre, at den ikke forhindrer låsekassen i at fungere korrekt.

3. OMSORG

Efter 5-10.000 nøgleindstik renses kontakt rullerne let med en frugfri vatpind. Spray en lille mængde af høj kvalitet låseolie dvs. CRC låsolie (med PTFE) på kontaktruller.

I tilfælde af at cylinderen ikke fungerer korrekt, anbefaler vi, at cylinderen rengøres med f.eks. Trykluffspray eller lignende.

4. INSTALLATION AF ILOQ D5S.1XX-SERIEN



- Sørg for, at kamstykket peger nedad, og skub låsecylinderen gennem låsehuset.
- Fastgør cylinderen i låsehuset med iLOQ-fastgørelsesskrue (A10.64, del af leveringen), brug tilspændingsmoment 0,9 ... 1,1 Nm. Klip om nødvendigt skruen til den rigtige længde. (beregning af skruelængde: $L = \text{backset} + 10 \text{ mm}$).



Skruen har klippespor for at gøre det lettere at klippe.

- Sørg for, at cylinderhuset maksimalt er 1,0 mm fra dørbladet eller cylinderskiltet.

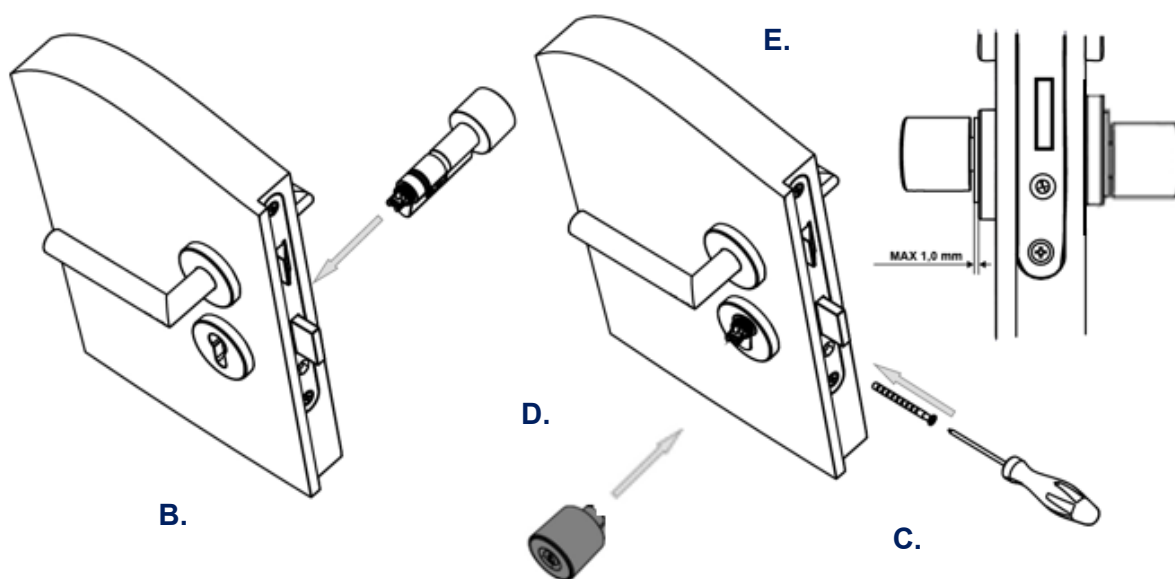
5. INSTALLATION AF ILOQ D5S.2XX-SERIEN

- A. Fjern cylinderhovedet fra den anden side af cylinderen som beskrevet i kapitel 9.
- B. Sørg for, at kamstykket peger nedad, og skub låsecylinderen gennem låsehuset.
- C. Fastgør cylinderen i låsehuset ved hjælp af iLOQ-fastgørelsesskrue (A10.64, del af leveringen), brug tilspændingsmoment 0,9 ... 1,1 Nm. Klip om nødvendigt skruen til den rigtige længde (beregningsskruelængde: $L = \text{backset} + 10 \text{ mm}$).

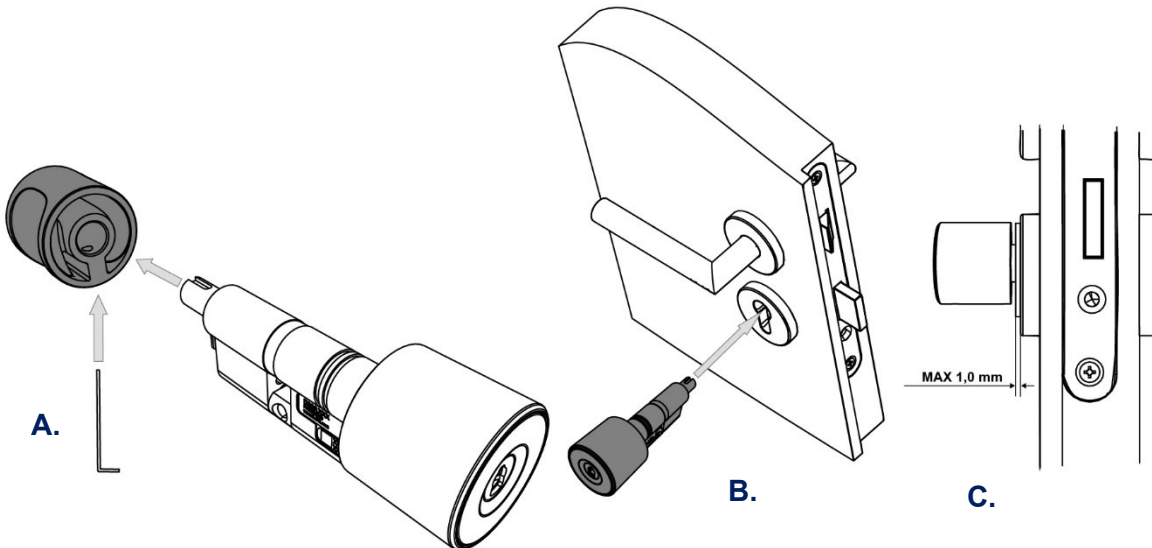


Skruen har klippespor for at gøre det lettere at klippe.

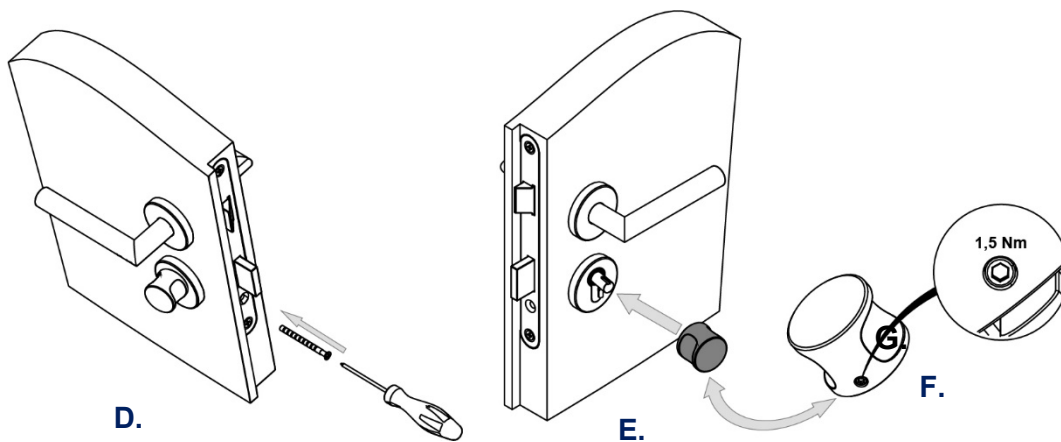
- D. Installer af cylinderhoved som beskrevet i kapitel 9.
- E. Fjernelse og installation af udvendigt cylinderhoved .
- F. Sørg for, at cylinderhuset maksimalt er 1,0 mm fra dørbladet eller cylinderskiltet.



6. INSTALLATION AF ILOQ D5S.3XX-SERIEN



- A. Løssen skruen fra vrideren med 2 mm unbrakonøgle, drej dem mod uret, så det er muligt at fjerne Vriderknoppen (men skru dem ikke helt ud).
- B. Sørg for, at kamstykket peger nedad, og skub låsecylinderen gennem låsehuset.
- C. Sørg for, at cylinderhuset maksimalt er 1.0 mm fra dørbladet eller cylinderskiltet.



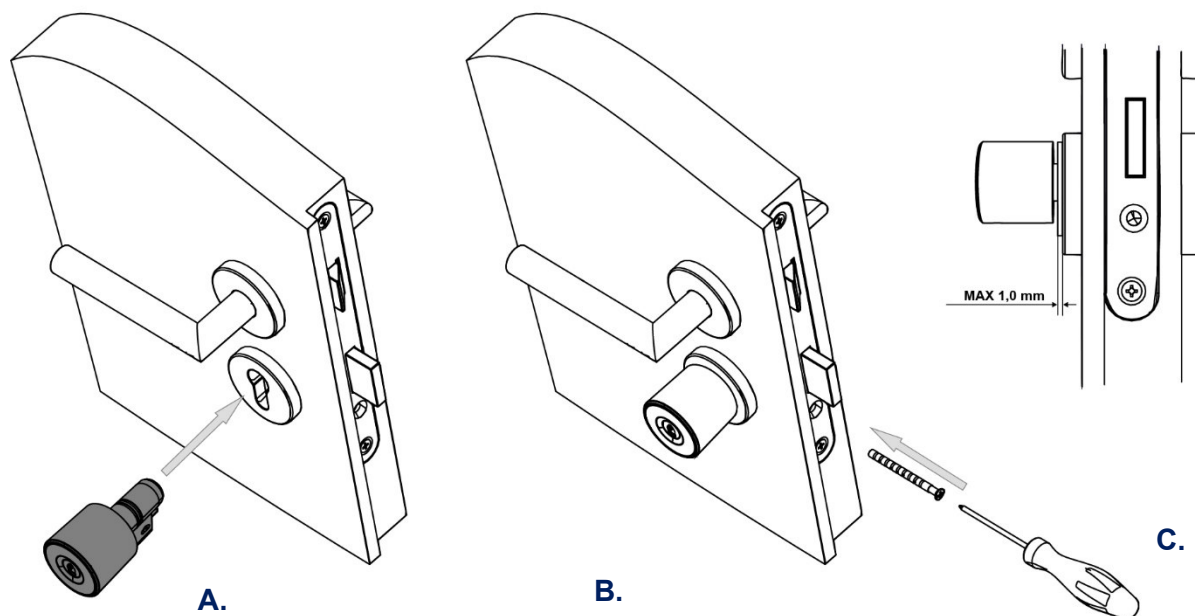
- D. Fastgør cylinderen i låsehuset med iLOQ-fastgørelsesskrue (A10.64, del af leveringen), brug tilspændingsmoment 0,9 ... 1,1 Nm. Klip om nødvendigt skruen til den rigtige længde (beregningsskruelængde: $L = \text{backset} + 10 \text{ mm}$).



Skruen har klippespor for at gøre det lettere at klippe.

- E. Sæt vriderknoppen på plads.
- F. Spændskruen ved at dreje skruen med uret. Brug tilspændingsmoment 1,5 Nm.

7. INSTALLATION AF ILOQ D5S.4XX-SERIEN



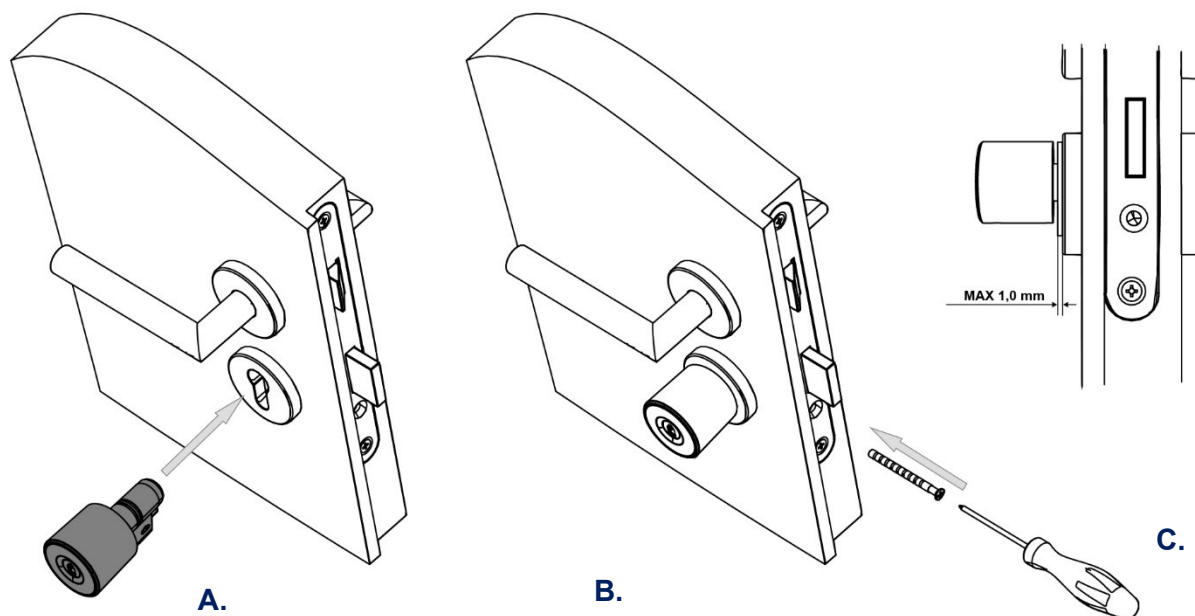
- A. Sørg for, at kamstykket peger nedad, og skub låsecylinderen gennem låsehuset.
 B. Fastgør cylinderen i låsehuset med iLOQ-fastgørelsesskrue (A10.64, del af leveringen), brug tilspændingsmoment 0,9 ... 1,1 Nm. Klip om nødvendigt skruen til den rigtige længde (beregningsskruelængde: $L = \text{backset} + 10 \text{ mm}$).



Skruen har klipperiller for at gøre den lettere at klippe.

- C. Sørg for, at cylinderhuset maksimalt er 1,0 mm fra dørbladet eller cylinderskiltet.

8. INSTALLATION AF ILOQ D5S.7XX-SERIEN



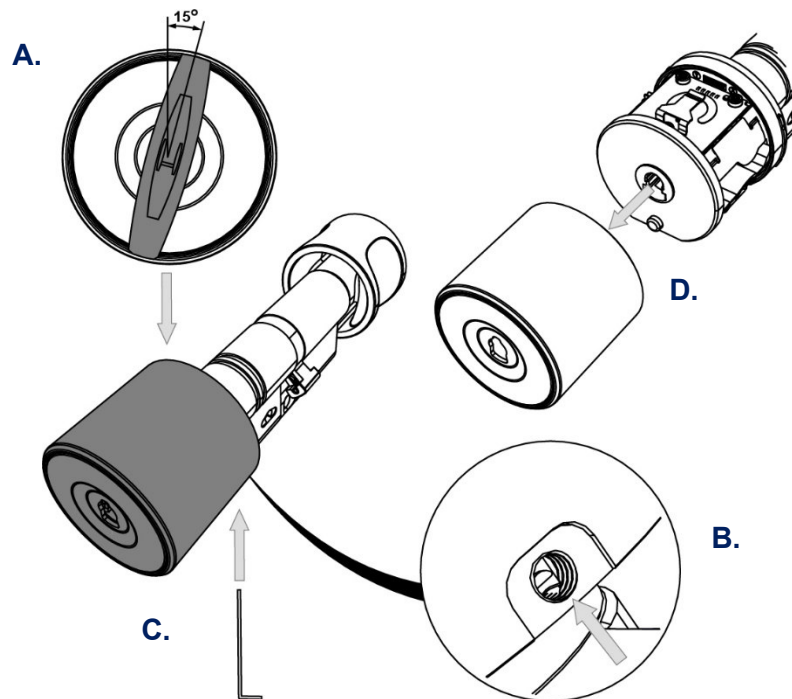
- A. Sørg for, at kamstykket peger nedad, og skub låsecylinderen gennem låsehuset.
- B. Fastgør cylinderen i låsehuset med iLOQ-fastgørelsesskrue (A10.64, del af leveringen), brug tilspændingsmoment 0,9 ... 1,1 Nm. Klip om nødvendigt skruen til den rigtige længde (beregningsskruelængde: $L = \text{backset} + 10 \text{ mm}$).



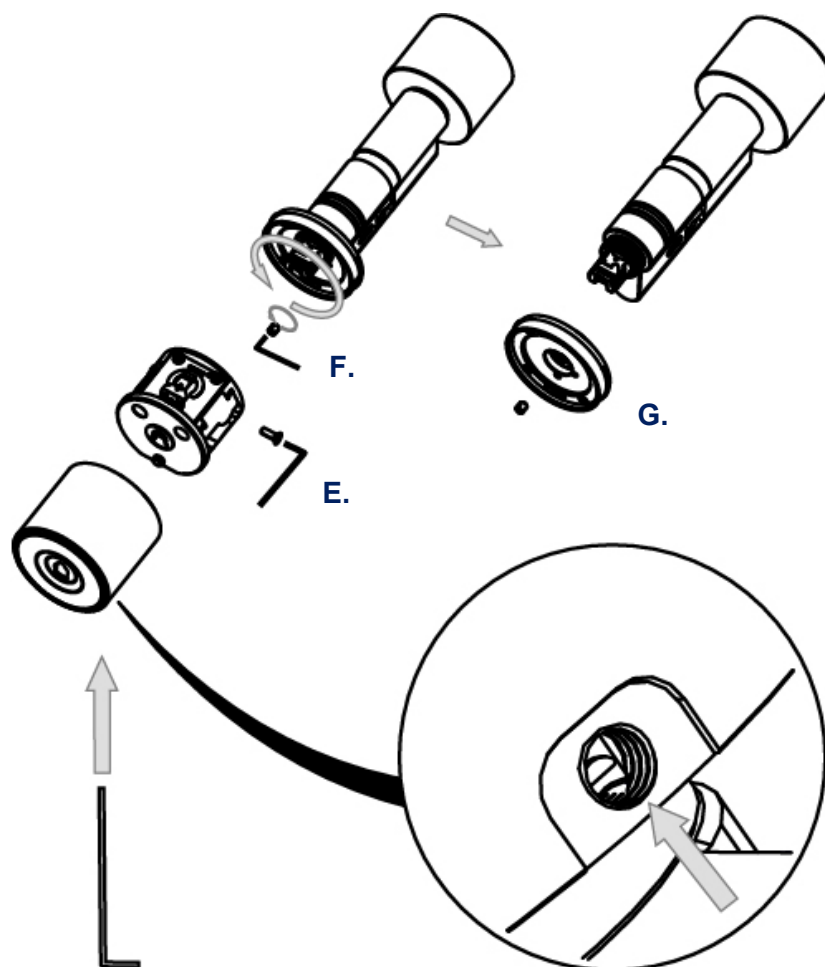
- C. Sørg for, at cylinderhuset maksimalt er 1,0 mm fra dørbladet eller cylinderskiltet.

9. FJERNELSE OG INSTALL. AF UDVENDIGT CYLINDERHOVED

På nogle installationssteder er det nødvendigt at fjerne det udvendige cylinderhoved fra låsecylinderen. Følg disse instruktioner for at fjerne hovedet. Geninstaller med de samme instruktioner i den modsatte rækkefølge. Vær forsigtig, når du monterer cylinderhovedet, pas på ikke at bryde forbindelserne på cylinderen. Fjernelse af cylinderhovedet er kun mulig for personer, der har adgangsrettigheder til cylinderen.



- Indsæt en nøgle med adgang i låsecylinderen. Drej nøglen ca. 15 grader med uret.
- Ved at dreje på nøglen åbnes blokeringslugen automatisk i bunden af det udvendige cylinderhoved. Lugen beskytter fastgørelsesskruen for uautoriseret adgang.
- Brug Torx 6 værktøj til at åbne skruen, der holder dækslet, drej Torx værktøjet mod uret.
- Fjern dækslet.



- E. Fjern sideskruen, og tag kappen forsigtigt af.
- F. Fjern bagpladen med en Torx 6-værktøj (ikke nødvendigt for at skrue dem helt ud).
- G. Fjern bagpladen ved at dreje den mod uret.

10. CYLINDERFORLÆNGELSER

10.1 En side

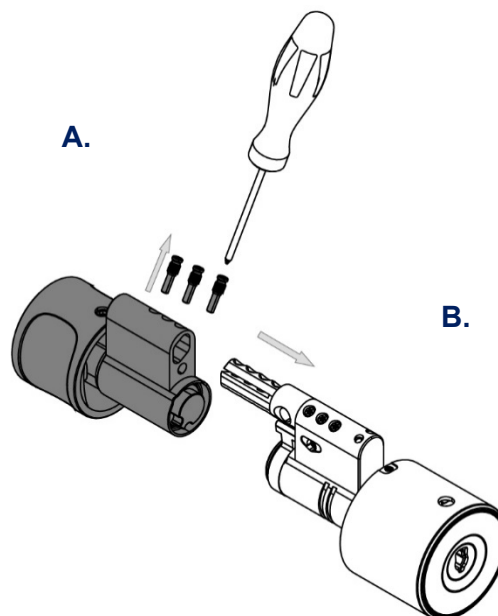
Cylinderlængden kan let installeres i trin på 5 mm fra 30 mm (grundlængde) til 100 mm ved hjælp af system med forlængelse. Forlængelsesstykke kan tilføjes til begge sider af kamstykket til følgende cylindre:

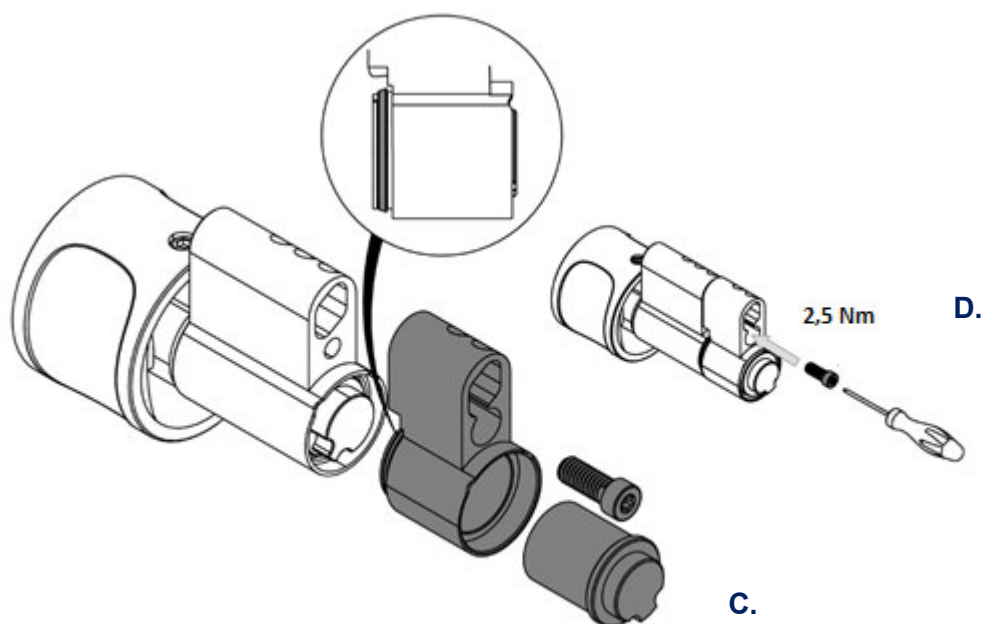
- D5S.2xx → Dobbelt cylinder
- D5S.3xx → knop/vrider cylinder
- D5S.4xx → Cylinder med dummy indvendig

Halvdelen (D5S.1xx og D5S.5xx) og antipanikcylindre (D5S.7xx) kan kun forlænges på knop/vrider siden.

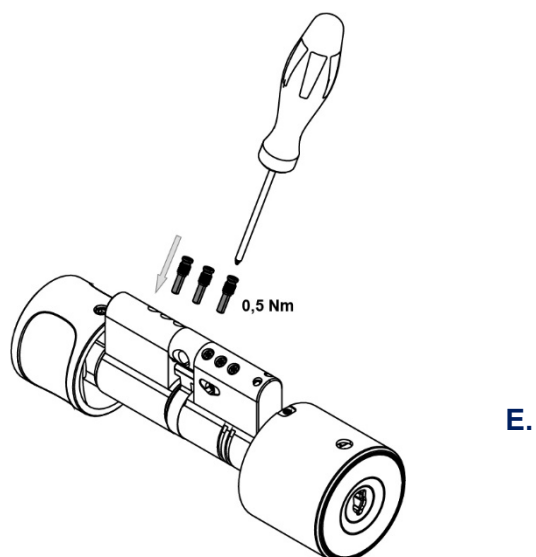
Brug ikke mere end en forlængelse på den ene side af låsecylinderen. Det er ikke muligt at sammenkæde flere forlængerstykker.

- A. Fjern de tre karosseriskruer ved hjælp af en skruetrækker Torx 6
- B. Separate moduler.





- C. Indsæt det runde forlængelsesstykke inde i husets forlængelsesdel overfor siden med den sorte tætning, så udsparingen placeres ved siden af den sorte O-ring. Kontroller, om O-ringen ikke er beskadiget, ellers skal du bruge en ny (reservedelssæt tilgængeligt "A5.005").
- D. Indsæt forlængelsesstykket. Fastgør forlængelsesstykket med fastgørelsesskruen ved hjælp af et T10 Torx-værktøj (brug tilspændingsmoment 2,5 Nm).



- E. Indsæt låseenheden med forlængelsesstykket tilbage til samlebælken i cylinderhuset. Fastgør låseenheden i cylinderen med 3 fastgørelsesskruer. Spændskruerne. Brug tilspændingsmoment 0,55 ... 0,65 Nm.

10.2 Begge sider

Samme koncept og gør end for en-side udvidelser, se kapitel 10.1 En side .

10.3 Lang hals

I det tilfælde, at det udvendige hus i "langhalsudgave" udvides, bruges i stedet for tre kun to skruer, der kan bruges til at fastgøre bjælken (se nedenfor).



I tilfælde af at langhalsudgaven vil blive brugt i en dør med den komplette DIN-udskæring anbefaler vi at ændre langhalshuset, som er lidt kortere, med DIN bjælken (A5.009) for at forbedre træk beskyttelsen. Eller alternativt muligt at dreje den eksisterende bjælke, så den udvendige del af bjælken kommer på den indvendige side.

11. GENERELLE BEMÆRKNINGER

1. For at imødekomme den tyske VdS (VdS Schadenverhütung GmbH) kravklasse CZ + på indbrud truede døre skal du bruge D5S.XX0A.SB højsikkerhedscyliner installeret med en VdS godkendt sikkerhedslås i klasse B eller C. Sådanne sikkerhedslås svarer til DIN 18 257 klasse ES 2 og ES 3.
2. Brug D5S.XXXA.SB højsikkerhedscyliner for at imødekomme de hollandske SKG ***-krav. Kontakt iLOQ-salgsrepræsentant for korrekt konfiguration
3. Før cylinderen monteres på en brand / røg dør, skal brandcertificeringen undersøges for at sikre overensstemmelse. Kontakt iLOQ-salgsrepræsentant for korrekt konfiguration.
4. I tilfælde af, at panikmekanismen for paniklåsen kan blokeres eller påvirkes negativt af cylinderkamstykke, anbefales det at installere panikcylinderen (D5S.7xx). Brug af de andre cylindertyper (D5S.1xx / 2xx / 3xxx / 4xx / 5xx osv.) Er kun tilladt, hvis låsen ikke har brug for en bestemt kamstykkeposition resp. kamstykke kunne ikke blokere panikfunktionaliteten. Kontroller venligst installationsvejledningen fra producenterne af låsekasserne.
5. Når den bruges i kombination med paniklåse, er det vigtigt at efter installationen at sikre, at alle dele af låsen er i driftsmæssig korrekt stand, og at panikfunktionen af låsekassen er garanteret.
6. Vær opmærksom på, at forseglinger eller vejrbeskyttelse, der monteres på den komplette dørkonstruktion, ikke hindrer den korrekte funktion af cylinderen.
7. Vær opmærksom på at sikre, at ingen fremspring af cylinderen og tilhørende dele kan forhindre, at døren svinger frit.
8. Alle komponenter, der er nødvendige til den specifikke installation, skal monteres.
9. Nøglen skal opbevares sikkert, så kun autoriseret person har adgang.
10. I tilfælde af at man mister en nøgle, skal blokering af den mistede nøgle foretages med iLOQ Manager-softwaren, og de berørte låse omprogrammeres.
11. Især i industrielle områder eller i nærheden af havet kan urenheder forårsage aflejringer i form af rust og angribe materialet. I disse tilfælde skal cylinderen rengøres og vedligeholdes oftere.
12. Cylinderen låses af sikkerhedsmæssige årsager selv efter 10 sekunder, og nøglen kan derefter fjernes ved at dreje den tilbage til klokken 12 (enten med uret eller mod uret).
13. I tilfælde af problemer med funktionalitet skal du kontrollere følgende punkter:
 - Kontroller, om låsecylinderen er beskadiget.
 - Kontroller, om der er fremmedpartikler i nøglehullet.
 - En forkert placeret cylinder inden i cylinderhuset på grund af forkert monteret tilbehør.
 - En mangelfuld låsekasse.
 - Forkert monterede cylinderskilt.
 - En skæv dør osv.